

Scuola Interforze per la Difesa NBC

SCHEDA INFORMATIVA DI PRE-ACCESSO



ANAGRAFICA ENTI	3
PRINCIPALI RIFERIMENTI NORMATIVI	3
PREMESSA	4
BREVE DESCRIZIONE DELLA SCUOLA NBC	4
DOVERI DELL'ENTE MANDANTE	4
DISPONIBILITÀ DI SERVIZI	4
VALIDITÀ DEL DOCUMENTO	5
CONDIZIONI	5
CONCLUSIONI	6
NUMERI UTILI	6
ALLEGATI:	
- ALLEGATO "A" (PLANIMETRIE)	7
- ALLEGATO "B"(MISURE GENERALI E COMPORTAMENTI DA ADOTTARE)	8
- ALLEGATO "C" (PROCEDURE DI EMERGENZA)	10
- ALLEGATO "D" (GESTIONE INTERFERENZE)	11
- ALLEGATO "E" (DICHIARAZIONE DI PRESA VISIONE)	13

1. ANAGRAFICA ENTE E ORGANIZZAZIONE ANTINFORTUNISTICA

Denominazione e sede: Scuola Interforze per la Difesa NBC Piazza G. Marconi n.7 02100 Rieti Tel. 0746203305
Comandante/Datore di Lavoro: Gen.B. Riccardo FAMBRINI
Servizio Prevenzione e Protezione: Lgt. Marco PATACCHIOLA (R.S.P.P.) Mar. Paolo GIANNINI (A.S.P.P.)
Medico Competente: Ten.Col. Alessandro FELIZIANI
Responsabile dei Lavoratori per la Sicurezza: Magg. Luigi SCAFATI (R.L.S. personale militare) Mar.Ord. Paolo SANTARELLI (R.L.S. personale militare) Funz.Tec. Silvio MAZZELLA (R.L.S. personale civile)

2. PRINCIPALI RIFERIMENTI NORMATIVI

- D. Lgs. 9 aprile 2008, n. 81 "Testo unico in materia di tutela della salute e della sicurezza nei luoghi di lavoro".
- DPR 15 marzo 2010, n. 90 "Testo unico delle disposizioni regolamentari in materia di ordinamento militare".
- Direttiva 7027 "Misure di tutela della sicurezza e della salute del personale e di protezione ambientale da adottare nei poligoni e nelle aree addestrative".

3. PREMESSA

- a. Il presente documento contiene le principali informazioni/prescrizioni in materia di sicurezza nei luoghi di lavoro per fornire al personale in afflusso, dettagliate informazioni sui rischi riferiti all'ambiente in cui sono destinati a svolgere attività di carattere addestrativo e sulle misure di prevenzione e di emergenza adottate in ottemperanza all'art. 26 D.Lgs. 9 aprile 2008, n. 81 e s.m.i.
- b. L'obbligo di cooperazione imposto dall'Ente ospitante con il presente documento, è limitato all'attuazione delle misure volte a ridurre i pericoli che potrebbero verificarsi ai corsisti e al personale in addestramento.
- c. L'Ente mandante dovrà informare preventivamente il proprio personale del contenuto del presente documento e dovrà compilare la "scheda informativa di pre-accesso" allegata, che il personale in afflusso alla Scuola dovrà portare al seguito.
- d. In caso di inosservanza di norme in materia di sicurezza nei luoghi di lavoro o in caso di pericolo imminente per tutto il personale, il Datore di Lavoro ospitante, potrà ordinare la sospensione delle attività, disponendone la ripresa solo quando siano ripristinate integralmente le condizioni di sicurezza e igiene.

4. BREVE DESCRIZIONE DELLA SCUOLA NBC

- a. La Scuola NBC svolge attività di formazione nella specifica materia rivolta al personale delle Forze Armate e altre Amministrazioni dello Stato e mette a disposizione una porzione dell'Area Addestrativa per l'addestramento di Reparti che di volta in volta ne fanno specifica richiesta.
- b. La Scuola NBC occupa due distinti sedimi:
 - la caserma "Verdirosi", che si estende per circa 2,7 ettari, ubicata all'interno del centro storico della città di Rieti. Il sito è composto da tre strutture distinte collegate fra loro da strade e parcheggi;
 - l'Area Addestrativa denominata NUBICH, dislocata presso l'aeroporto militare dismesso di Rieti e avente un'estensione pari a circa 11 ettari, utilizzata per le attività addestrative CBRN. All'interno del sedime vi sono scenari addestrativi, un Centro Polifunzionale (uffici e aule didattiche) e un laboratorio biologico attrezzato, collegati fra loro da strade, parcheggi e aree verdi.
- c. L'orario di servizio previsto è:
 - dal lunedì al giovedì: dalle 08:00 alle 16:30;
 - il venerdì: dalle ore 08:00 alle ore 12:00.

5. DOVERI DELL'ENTE MANDANTE

Rimane a carico dell'Ente di appartenenza del personale ospitato:

- a. il controllo sull'effettivo recepimento di quanto previsto nel presente documento da parte del personale dipendente in afflusso;
- b. la sorveglianza sul rispetto della normativa di riferimento, in armonia con le disposizioni contenute nel presente documento, nonché con quelle enunciate nei regolamenti interni alla Scuola NBC (regolamento alloggi/mensa, regolamento strutture addestrative/ricreative/sportive, ecc.).

6. DISPONIBILITÀ DI SERVIZI

Il personale ospitato potrà usufruire della mensa, della Sala Convegno e delle aree ricreative interne destinate alla consumazione di vivande secondo gli orari di apertura, ferme restando le disposizioni di volta in volta emanate per il contenimento del COVID-19.

7. VALIDITÀ E INTEGRAZIONE DEL DOCUMENTO

Le disposizioni contenute nella presente scheda:

- a. dovranno essere rispettate a decorrere dalla data di inizio delle attività programmate (sia corsi residenziali che attività addestrative);
- b. potranno essere integrate, di comune accordo con il Servizio Prevenzione e Protezione dell'Ente di appartenenza del personale ospitato. Tale integrazione risulterà obbligatoria in caso di rischi non contemplati ed emersi in un successivo momento.

8. CONDIZIONI

I corsisti e il personale in addestramento:

- a. premesso che l'attività di formazione/addestramento sarà svolta dal personale, secondo quanto preventivamente organizzato, nel pieno rispetto delle procedure sulla prevenzione e protezione ai fini della sicurezza sui luoghi di lavoro e in aderenza alle normative tecnico-militari di riferimento;
- b. considerata la presenza di potenziali rischi derivanti dall'ambiente di lavoro e dalle aree impiegate per l'attività organizzata quali:
 - inciampo e caduta a livello;
 - puntura di insetti;
 - eventi dovuti a calamità naturali (terremoti, alluvioni, trombe d'aria ed altro);
 - caduta di materiale dall'alto (alberi/fabbricati/pali di illuminazione ed altro);
 - infortuni vari dovuti a comportamenti negligenti da parte del personale, quali ad esempio l'uso improprio di materiale e/o di attrezzature;
 - collisione con veicoli circolanti sia militari che civili;
 - investimento personale a piedi;
 - perdita controllo veicolo, dovuto per fondo sconnesso o per eventi meteorologici quali freddo (presenza di ghiaccio/neve), nebbia, pioggia ed altro;
- c. valutate le criticità derivanti dalle lavorazioni e dall'uso di attrezzature (macchine, impianti...) o sostanze, nonché dall'impiego di apparecchiature e materiali afferenti ai sistemi d'addestramento per la conduzione di specifiche attività, svolte dal personale ospitato che possono comportare:
 - esposizione a microclima estremo;
 - rischio inquinamento ambientale;
 - rischio irritazioni cutanee, reazioni allergiche;
 - rischio da incendio, chimico, elettrico;
 - esposizione al rumore;
 - rischio inalazione fumi e gas;
 - rischio rottura vetri;
- d. stabilito che sono vigenti i regolamenti di impiego per gli alloggi, per le strutture ricreative/sportive/addestrative e che i Responsabili prima della consegna/uso li sottopongono a visione;
- e. devono adottare le seguenti misure di prevenzione:
 - è severamente vietata la raccolta di materiali di cui non si conosca la natura e provenienza;
 - è consentito effettuare solo percorsi stradali autorizzati;
 - i conduttori dei mezzi dovranno attenersi rigorosamente alle norme vigenti in materia di circolazione stradale. In particolare, essi dovranno porre la massima attenzione al personale in movimento e alle asperità del terreno per la possibile presenza di dossi/buche/radici ovvero per condizioni meteo avverse;

- dotare il personale, ove necessario, di idonee protezioni per il rischio allergico;
- predisporre adeguate precauzioni e adeguate misure per prevenire e contenere eventuali versamenti di sostanze tossico-nocive;
- indossare eventuali DPI per lo svolgimento di specifica attività in argomento;
- rispettare le misure di prevenzione standard per il contenimento della diffusione del COVID-19.

9. CONCLUSIONI

È frequente che vengano sottovalutati rischi significativi connessi in particolare alla routine di gesti comuni, condizionati da disattenzione o dalla mancata formazione professionale dei lavoratori. Pertanto, pur rimanendo confinati in un ambito di rischio normale, taluni danni, indipendentemente dalla loro intensità, possono essere scongiurati attenendosi alle prescrizioni contenute nel presente documento, ma ancor più a quelle dettate dal buon senso e dalla prudenza stimulate e vivificate dall'informazione e dalla formazione corretta e periodica.

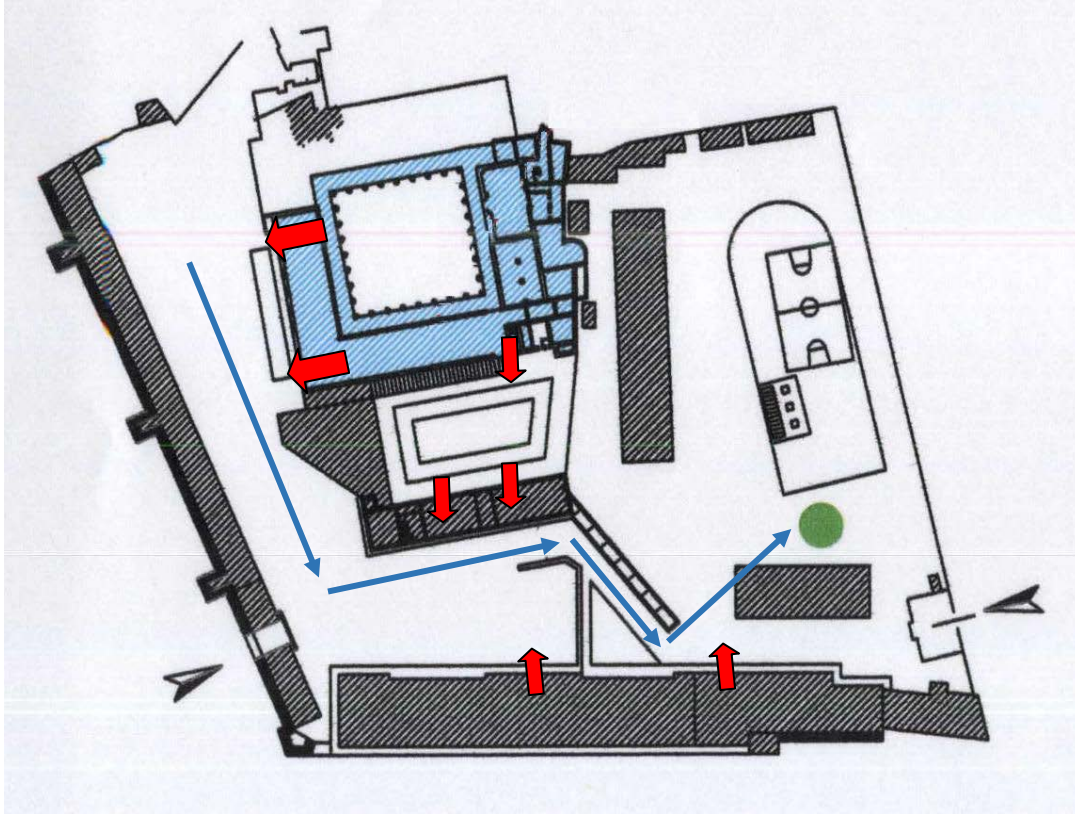
10. NUMERI UTILI

- | | |
|-------------------------------------|-----------------|
| - Centralino Scuola | Tel. 0746203305 |
| - Vigili del Fuoco | Tel. 115* |
| - Carabinieri | Tel. 112* |
| - Pronto Soccorso | Tel. 118* |
| - Ufficiale di Picchetto | SOTRIN 1450314 |
| - Nucleo antincendio | SOTRIN 1450314 |
| - Infermeria | SOTRIN 1450331 |
| - Comando alla Sede | SOTRIN 1450307 |
| - Servizio Prevenzione e Protezione | SOTRIN 1450240 |

PLANIMETRIE

Planimetria Caserma Verdirosi sede della Scuola NBC

Punto di raccolta ●



Planimetria dell'Area Addestrativa

Punto di raccolta ●



1. MISURE GENERALI E COMPORTAMENTI DA ADOTTARE

- E' vietato l'utilizzo di qualsiasi attrezzatura o materiale di proprietà della caserma se non espressamente autorizzato in forma scritta.
- In caso di incidenti o infortuni accaduti all'interno della caserma Verdirosi e dell'Area Addestrativa, informare tempestivamente l'Ufficiale di Picchetto.
- Durante i movimenti all'interno dei sedimi dell'Istituto, si deve fare attenzione all'attraversamento di persone. Gli autoveicoli ed automezzi devono procedere a passo d'uomo. In particolare, nel comprensorio della Scuola vige il regolamento del Codice della Strada e i limiti di velocità sono di 10 km/h. Inoltre, è necessario prestare attenzione allo stato del manto stradale che in alcuni punti presenta tratti dissestati, con particolare riferimento all'Area Addestrativa.
- È autorizzato il parcheggio di automezzi privati e di servizio solo nelle aree consentite. Sarà cura dell'Ufficiale addetto alla Sede, in qualità di delegato alla sicurezza fisica dell'infrastruttura, vigilare per evitare comportamenti di guida imprudenti. Eventuale carico/scarico di materiale e/o attrezzature dagli automezzi (in caso di attività addestrativa), deve essere preventivamente comunicato e indicato con specifica segnaletica di sicurezza.
- E' necessario prestare attenzione, durante il movimento a piedi o con i mezzi, alle aree verdi e lungo le vie di collegamento della caserma e dell'Area Addestrativa, in quanto sono presenti alberi di medio/alto fusto che possono impedire il campo visivo o da cui possono staccarsi rami in caso di condizioni meteo avverse. In particolare, evitare di permanere in prossimità dei pini marittimi.
- I corsisti e il personale in addestramento, quando presente, è tenuto a partecipare alle prove di evacuazione, prestando particolare attenzione alla posizione del “punto di raccolta” della caserma Verdirosi e dell'Area Addestrativa. Luogo da raggiungere anche al verificarsi di situazioni particolari come allarmi di tipo militare - riconoscibili da suoni prolungati di sirena – poiché è il punto dove personale incaricato dell'Istituto provvederà a diramare le successive direttive.
- E' obbligatorio rispettare la normativa sul “divieto di fumo”.
- E' tassativamente vietato intraprendere vie alternative per accedere/defluire dagli edifici.
- Fare attenzione ai pali di illuminazione perimetrale sia stradale che dei fabbricati, che potrebbero cadere/distaccarsi.
- I corsisti e il personale in addestramento non deve utilizzare attrezzature che producono significativa rumorosità in ambienti dove sono presenti lavoratori effettivi della Scuola NBC. Se necessario coordinarsi per l'attività con il Responsabile del Servizio Prevenzione e Protezione della Scuola NBC.
- Per il personale in addestramento, in caso di utilizzo di carrelli manuali per il trasporto di materiali, prima di transitare in aree ove sono presenti altre persone, deve preannunciare la movimentazione.
- Nel caso in cui un'attività addestrativa preveda lo svilupparsi di polveri, si dovrà operare con la massima cautela segregando gli spazi con teli e perimetrando l'area con nastro ad alta visibilità. Tali attività dovranno essere programmate e coordinate con il Responsabile del Servizio Prevenzione e Protezione.
- E' vietata la raccolta di qualsiasi genere di specie erbacea presente nel comprensorio della Scuola.

2. USCITE DI SICUREZZA

All'interno dei locali della Scuola NBC sono stati affissi i "Piani di Emergenza" che forniscono le principali azioni da compiere/vie da percorrere in caso di emergenza, nonché l'elenco dei numeri utili.

3. APPARECCHI ELETTRICI E COLLEGAMENTI ALLA RETE ELETTRICA

- L'impianto elettrico va utilizzato secondo quanto imposto dalla buona tecnica e dalla regola dell'arte.
- E' vietato attivare linee elettriche volanti.

4. SUPERFICI SCIVOLOSE O BAGNATE

Le superfici eventualmente rese scivolose per l'utilizzo di prodotti specifici in attività di addestramento (es. zone ove si svolgono procedure di decontaminazione, ecc...), devono essere opportunamente segnalate per tutta la durata della situazione di pericolo.

5. USO DI SOSTANZE CHIMICHE.

- L'impiego di sostanze chimiche da parte di corsisti e personale in addestramento, deve avvenire secondo specifiche modalità operative indicate sulla scheda di sicurezza, che deve essere presente in sito. Le attività addestrative con le sostanze in argomento, se non per quelle improvvisate, devono essere programmate, in modo tale da non esporre a eventuali rischi persone terze.
- Non devono essere lasciati prodotti chimici e loro contenitori incustoditi, anche se vuoti. I contenitori, esaurite le quantità contenute, dovranno essere smaltiti secondo le norme vigenti.

6. FIAMME LIBERE

- Le attrezzature/mezzi da lavoro utilizzati dovranno essere efficienti sotto il profilo della sicurezza.
- Le attività lavorative che comportano l'uso di fiamme libere, ove necessario, saranno preventivamente concordate con il Responsabile del Servizio Prevenzione e Protezione della Scuola NBC.
- Nelle lavorazioni con fiamme libere, obbligatoriamente deve sempre essere assicurata la presenza di mezzi estinguenti efficienti a portata degli operatori.

7. INFORMAZIONE AI LAVORATORI SULLE INTERFERENZE

I corsisti e il personale in addestramento oltre ad essere obbligatoriamente in possesso della formazione antinfortunistica, prevista dalla legge, deve essere informato sul contenuto del presente documento e sottoscritta la dichiarazione di presa visione (allegato "E").

8. DISPOSITIVI DI PROTEZIONE INDIVIDUALE (DPI)

- Il personale in addestramento in caso di attività addestrativa che prevede una lavorazione con rischi specifici (movimentazione di carichi, utilizzo di apparecchiature ausiliarie, ecc...) dovrà essere dotato dei Dispositivi di Protezione Individuali (DPI), previsti per lo svolgimento di tale mansione.
- Sarà cura del Responsabile del Reparto ospitato vigilare sul corretto impiego dei DPI da parte del proprio personale.

PROCEDURE D’EMERGENZA

1. PRIMO SOCCORSO

Nella Scuola è presente un’Infermeria che può svolgere attività di primo soccorso se necessario. E’ sita al piano terreno della palazzina Matteocci della caserma Verdirosi ed è attiva negli orari di servizio previsti. Fuori dall’orario di servizio contattare l’Ufficiale di Picchetto. Quest’ultimo va comunque informato qualora ci si rivolga al Servizio Sanitario esterno, al fine di facilitare eventuali operazioni d’ingresso dei soccorsi sia alla caserma Verdirosi che all’Area Addestrativa.

2. ANTINCENDIO

In caso di necessità usare il materiale antincendio della Scuola dandone notizia al Comando alla Sede. Per chiedere un intervento da parte di personale abilitato la procedura prevede di contattare l’Ufficiale di Picchetto (SOTRIN - linea telefonica interna 0314 o linea civile 0746203305). In caso vengano attivati i Vigili del Fuoco avvertire comunque tempestivamente l’Ufficiale di Picchetto al fine di facilitare eventuali operazioni d’ingresso dei soccorsi sia alla caserma Verdirosi che all’Area Addestrativa.

3. PROCEDURE IN CASO DI CHIAMATA DEI SOCCORSI

a. In caso d’incendio.

- Chiamare l’Ufficiale di Picchetto e/o i Vigili del Fuoco (115). Nel secondo caso si è tenuti ad informare dell’attivazione anche l’Ufficiale di Picchetto.
- Rispondere con calma alle domande, dare con precisione l’ubicazione dell’incendio (ai Vigili del Fuoco anche l’indirizzo e telefono della caserma) e informazioni sugli sviluppi dello stesso.
- Non interrompere la comunicazione finché non lo decide l’operatore.
- Attendere i soccorsi esterni in una zona sicura.

b. In caso d’infornio o malore.

- Chiamare l’Infermeria/l’Ufficiale di Picchetto e/o il Servizio Sanitario (118). Nel secondo caso si è tenuti ad informare dell’attivazione anche l’Ufficiale di Picchetto.
- Rispondere alle domande fornire le proprie generalità e ubicazione di dove è avvenuto l’evento e numero telefonico dove poter essere contattati.
- Conclusa la telefonata, lasciare libero il telefono.
- Regole comportamentali:
 - . seguire le indicazioni (dell’operatore della Centrale Operativa 118);
 - . osservare bene quanto sta accadendo per poterlo riferire;
 - . prestare attenzione ad eventuali fonti di pericolo (rischio di incendio, ecc.);
 - . incoraggiare e rassicurare il paziente;
 - . assicurarsi che il percorso per l’accesso dei soccorsi e dei relativi mezzi sia libero da ostacoli.

4. EMERGENZA IN CASO DI SVERSAMMENTO DI SOSTANZE PERICOLOSE

In attività di addestramento, in caso di sversamento di sostanze pericolose liquide:

- a. arieggiare il locale/zona e attuare quanto previsto nelle istruzioni contenute nelle "schede di sicurezza";
- b. utilizzare, secondo le istruzioni e quando possibile, eventuali kit di assorbimento che, se previsti, devono essere a portata di mano e facilmente adoperabili. Se da tale incidente si producono inevitabili rifiuti speciali è opportuno mettere il tutto in idonei contenitori (recipienti di rifiuti compatibili), evitando di usare apparecchi alimentati ad energia elettrica, in quanto potrebbero costituire innesco per una eventuale miscela infiammabile/esplosiva.

GESTIONE INTERFERENZE

1. RISCHI EVIDENZIATI DALL’ANALISI

La tabella che segue indica la scala delle probabilità con cui i pericoli individuati nell’interferenza esaminata, possono accadere.

PROBABILITA’	VALORE	DEFINIZIONE
IMPROBABILE	1	L’evento potrebbe in teoria accadere, ma probabilmente non accadrà mai. Non si ha notizia di infortuni in circostanze simili.
POSSIBILE	2	L’evento potrebbe accadere, ma solo in rare circostanze ed in concomitanza con altre condizioni sfavorevoli
PROBABILE	3	L’evento potrebbe effettivamente accadere, anche se non automaticamente. Statisticamente si sono verificati infortuni in analoghe circostanze di lavoro.
MOLTO PROBABILE	4	L’evento si verifica nella maggior parte dei casi, e si sono verificati infortuni in azienda o in aziende similari per analoghe condizioni di lavoro.

2. INTERFERENZE E PROCEDURE DI SICUREZZA

DESCRIZIONE INTERFERENZE/RISCHIO	PROCEDURE DI SICUREZZA
Rischio caduta di materiale dall'alto (3).	Applicare quanto indicato al paragrafo “ misure generali e comportamenti da adottare ”. Rischio medio.
Rischio chimico (3).	Attenersi a quanto indicato al paragrafo “ uso di agenti chimici ”. Rischio basso.
Rischio rumore (3).	Attenersi a quanto indicato al paragrafo “ misure generali e comportamenti da adottare ”. Rischio medio.
Rischio movimentazione manuale dei carichi - quali scarico e carico materiali (3).	Attenersi a quanto indicato al paragrafo “ misure generali e comportamenti da adottare ”. Rischio medio.
Rischio inalazione di polveri e fibre (3).	Attenersi a quanto indicato al paragrafo “ misure generali e comportamenti da adottare ”. Rischio medio.
Rischio incidenti automobilistici/investimento pedoni (2).	Attenersi a quanto indicato al paragrafo “ misure generali e comportamenti da adottare ”. Rischio medio.
Disservizi dovuti ad interruzione di forniture (2).	Attenersi a quanto indicato al paragrafo “ apparecchi elettrici e collegamenti alla rete elettrica ”. Rischio basso.

Rischio scivolamenti (4).	<p>Attenersi a quanto indicato al paragrafo:</p> <ul style="list-style-type: none"> - “superfici scivolose o bagnate nei luoghi di lavoro”; - “misure generali e comportamenti da adottare”. <p>Rischio alto.</p>
Rischio incendio (2).	<p>Attenersi a quanto indicato al paragrafo “fiamme libere”. Rischio basso.</p>
Rischio derivante dalla rottura di vetri (2).	<p>Porre attenzione ai gesti quotidiani quali apertura/chiusura delle porte vetrate, delle finestre e mantenersi lontani dalle vetrate in caso di condizioni meteo avverse. Rischio basso.</p>

